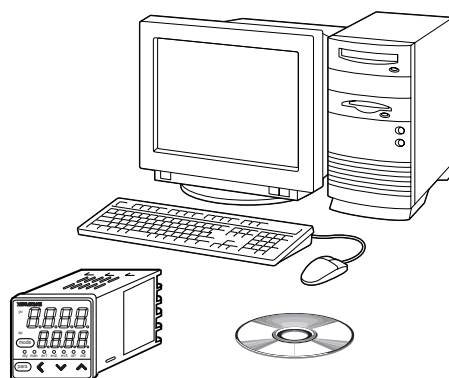


数字指示调节器 SDC15M用 智能下载软件包 SLP-C35 用户手册



非常感谢您购买SDC15M 用智能下载软件包 SLP-C35。本用户手册中记载了正确使用SLP-C35 的必要事项。

请使用SDC15M进行操作盘、装置设计、维护的担当者，务必在阅读并理解本书的基础上进行使用。

另外，本用户手册不仅在初始设定时常用，在设定值变更或故障处理等时也需要，请随时备用。

使用限制

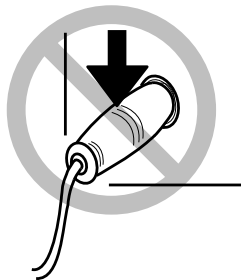
本产品是在一般机器使用前提下开发、设计、制造的，在下记特别强调安全性的应用场合，请在事故保全设计、冗余设计及定期维护检查等措施考虑周全的情况下使用。

- 以人体保护为目的安全装置
- 输送设备的直接控制（运行停止等）
- 航空设备
- 航天设备
- 原子能设备等

请不要把本制品应用在直接与人命相关的用途上。

重要事项

编程器插口连接中，请不要施加强力，否则会可能造成仪表破损。



! 使用注意

编程器插口用力过猛，可能会造成不能通讯。此时，请重新连接编程器插口。

要求

请确保把本使用说明书送到本产品使用者手中。

禁止擅自复印全部或部分本使用说明书。禁止转载本使用说明书。今后内容变更时恕不事先通知。

本使用说明书的内容，经过仔细审查校对，万一有错误或遗漏，请向公司提出。

对客户应用结果，本公司有不能承担责任的场合，请谅解。

请确认

您购买的SLP-C35构成如下。

产品开箱时，请确认以下内容。

1. 检查型号，以确认您订货的产品有无差错
2. 检查外观，以确认产品有无破损
3. 检查附属品有无差错

附属品构成如下。

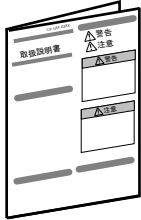
开箱后请小心处理以免遗失附属品。

万一有异常或差错的场合，请立即与购买店联系。

产品名称	型号	数量	备注
系统盘 	SLP-C35C50	1	CD-ROM
下载电缆	—	1	
用户手册 	CP-UM-5419C	1	本书
客户登录卡		1	请在客户登录卡填写必要事项后寄回。 如果不登录，版本升级及问题解答将不受理

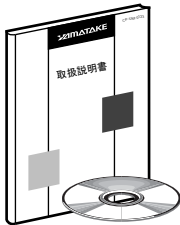
本使用说明书的定位

SDC15M相关的使用说明书全部共有 2 册。请根据用途选择必要的使用说明书阅读。没有必要的使用说明书时，请向本公司或销售店负责人联系。



数字指示调节器 SDC15M 设置篇 资料编号 CP-UM-5410C

与产品同一包装。使用本机进行装置设计、制作的人员请务必阅读。
对使用本机时的安全注意事项、安装、接线、以及主要规格进行说明。






数字指示调节器 SDC15M
智能下载软件包 SLP-C35 资料编号 CP-UM-5419C

本书。
与智能下载软件包同一包装。
使用计算机进行SDC15M各种设定的软件说明书。使用SDC15M进行装置设计、设定的负责人请务必阅读。对安装到计算机的方法、计算机的操作或者各种功能说明和设定方法进行说明。

本使用说明书的标记

本使用说明书的标记如下。

-  **使用注意** : 表示使用上注意的事项。
-  **参考** : 知道该项后, 使用时比较方便。
-  : 表示参照项目及页。
- ①②③** : 表示操作的步骤或者图等的说明。
- [OK]按钮** : 表示计算机画面的选择按钮。
- [设定]
[文件]** : 表示计算机画面的信息、及目录。
- 》** : 表示操作的结果、计算机或仪表上显示的内容或操作后机器状态。
- [Ctrl]键、 [A]键** : 表示键盘的键。
- [Ctrl] + [A]键** : 表示按住键盘 **[Ctrl]** 键的同时按住 **[A]** 键。

目 录

请确认

本使用说明书的定位

本使用说明书的标记

1 使用前

1-1 概 要	1
■ SLP-C35的功能	1
■ 显示语言的切换	1
1-2 动作时必要的系统环境	2
■ 硬件设备	2
■ 硬件构成	3
1-3 安装	4

2 SLP-C35的启动、退出

■ 启动SLP-C35	9
■ 退出SLP-C35	9

3 设定时

3-1 设定功能	10
■ 概 要	10
■ 画面说明	10
3-2 设定方法	13

4 监视时

4-1 监视功能	17
■ 概 要	17
■ 画面说明	18
4-2 操作方法	21
■ 数据监视画面的操作方法	21
■ 趋势监视操作方法	23

5 故障处理

5-1 信息和处理方法	26
■ 通讯错误信息	26
■ 文件错误信息	26
■ 启动错误信息	26
5-2 其他故障处理	27

1 使用前

1-1 概要

本软件SLP-C35(以下称为下载软件)是SDC15M(以下称为调节器)用工程师工具。

本下载器是在计算机中文(简体)版Windows98/Me/2000 Professional/XP Home/XP Professional (以下称为Windows)上运行的软件。

❗ 使用注意

- 本软件在计算机OS简体中文Windows下运行，在其他语言的OS下不能正确运行。

■ 下载软件的功能

下载软件具有以下功能。

- 设定功能
- 监视功能
- 校正功能

● 设定功能

运行时在计算机上设定必要的参数，写入到调节器(设定)的功能。

● 监视功能

写入设定参数后，进行试运行中控制常数的变更或整定、模式的切换(RUN/READY或AUTO/MANUAL等)、运行状态或报警发生状况的确认。
运行状态通过趋势画面进行监视，采集的数据使用Microsoft Excel 等市场上销售的表计算软件，可以用CSV格式输出。

❗ 使用注意

- 使用调节器下面的下载插口进行监视的场合，限制监视的对象为1台。

● 校正機能

用于用户进行调节器输入校正的场合。
有关校正功能，请向本公司或者销售商咨询。

❗ 使用注意

- 如果进行此项操作，请十分注意此前的调整值将被删除(最初的场合将删除本公司出厂时调整值)。

■ 显示语言的切换

下载软件有中文和英语两种显示。变更为英语显示时，请变更Windows的控制面板下的区域选项[**英语(美国)**]。Windows98/Me时，重新启动计算机后有效。

❗ 使用注意

- 请不要设定为日语。如果设定为日语，不能正常显示。

1-2 动作时必要的系统环境

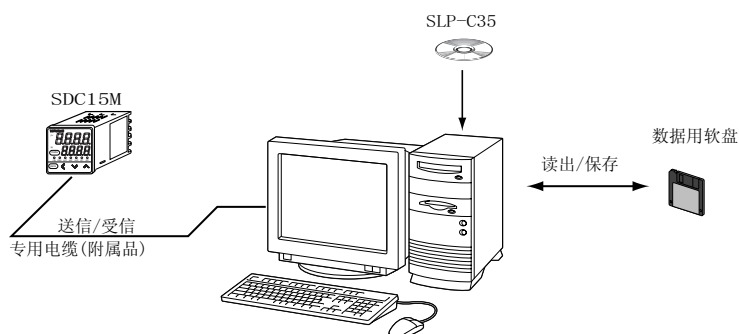
使用下载软件时必须具备以下系统环境。

■ 硬件设备

项 目	内 容	
计算机	对象机型	搭载Pentium以上 CPU的PC/AT互换机 (推荐500MHz以上)
	内存	本应用软件 32MB以上
	操作系统	中文(简体)版Windows98/Me/2000 Professional /XP Home/XP Professional
	简体字输入系统	Windows对应的简体字输入系统
	输入输出端口	USB端口 1ch以上
外围设备	显示器	推荐800×600像素以上、16位颜色以上
	硬盘	可用空间40MB以上的硬盘
	CD-ROM驱动器	1个驱动器以上
	点击设备	鼠标或者鼠标相当的产品、与Windows对应的产品

■ 硬件构成

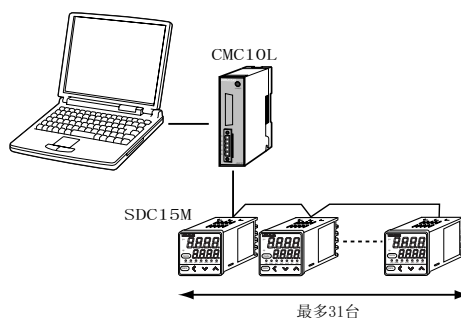
● 一般构成



● 连接31台以下的场合

- 使用CMC10L

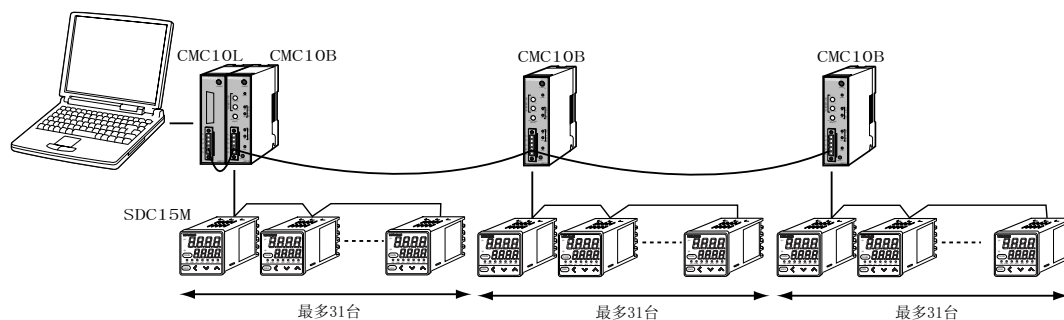
CMC10L是进行RS-232C ⇔ RS-485转换的转换器。
上位机器具有3线式RS-485通讯端口的场合不需要CMC10L。



● 连接32台以上的场合

- 使用CMC10L和CMC10B

希望连接32台以上的场合，请预备另售的通讯转换器CMC10B。每1台CMC10B最多可以连接31台SDC15M。



📖 参考

动作确认时使用的计算机

厂家	型号
Dell	Precision 380
IBM	Think Pad A31

1-3 安装

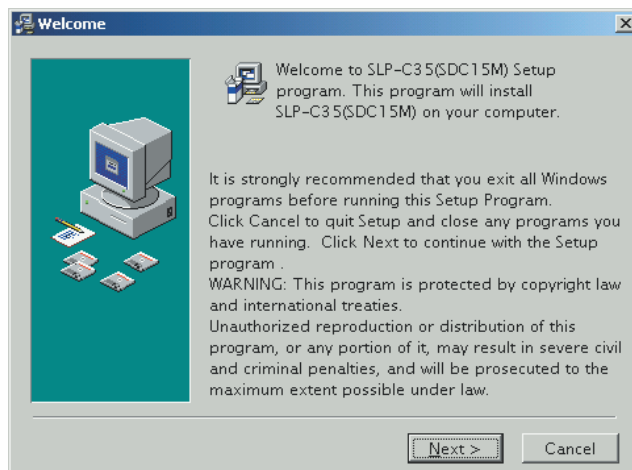
对安装下载软件到计算机的方法进行说明。

❗ 使用注意

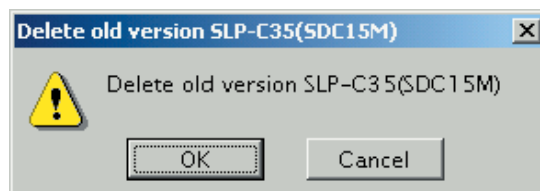
- 其他应用软件运行的场合，安装程序有可能不能正常运行。请关闭其他应用程序后启动安装程序。另外，有可能因其他应用软件、驱动等的组合，下载软件不能运行。
- Windows2000 Professional/XP Professional的场合，安装/取消安装时用户帐户的组请使用Administrators。
Windows XP Home Edition的场合，安装/取消安装时用户帐户的组请使用计算机的管理者。
- Windows、计算机设定的相关内容请分别参阅Windows、计算机附带的用户手册。

● 安装下载软件

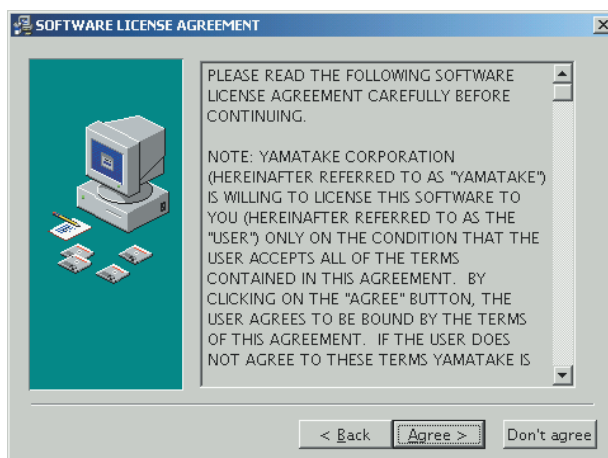
- ① 插入CD-ROM到计算机的CD-ROM驱动器。
》自动启动安装程序，显示以下画面。



- ② 点击[Next >]按钮
安装了旧版本SLP-C35的场合，显示以下画面，点击[OK]键，删除旧版本SLP-C35。

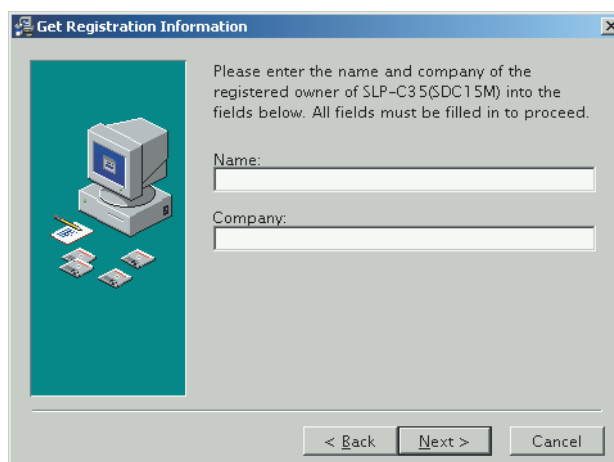


》显示以下画面。



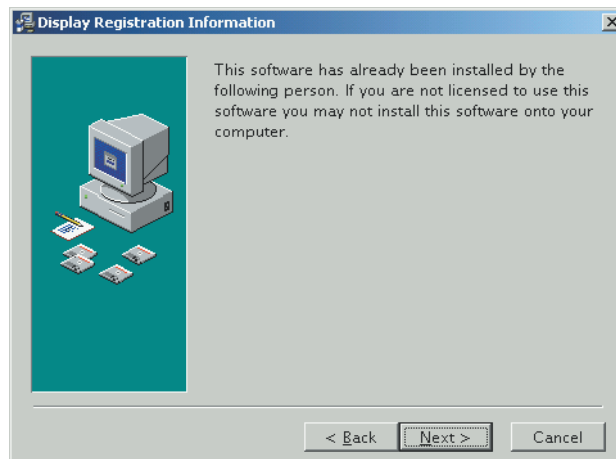
③接受软件使用权许可协议、安装の場合，点击[Agree]按钮。
终止安装の場合，点击[Don't agree]按钮。

》点击[Agree]按钮，显示以下画面。



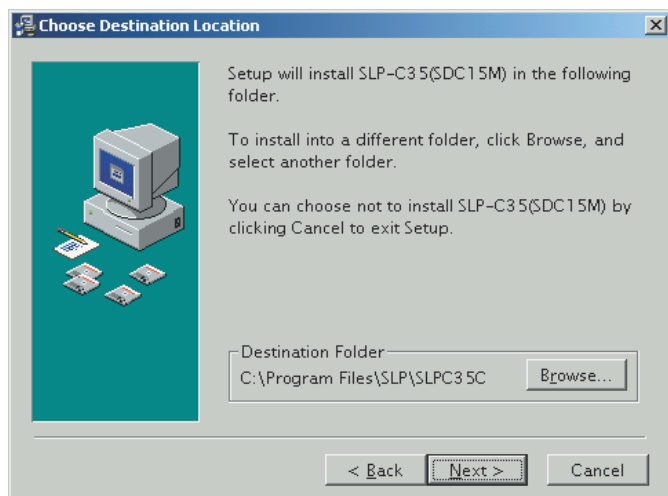
④输入注册用户名、公司名，点击[Next >]按钮。

》显示以下画面。



⑤ 点击[Next >]按钮。

》显示以下画面。

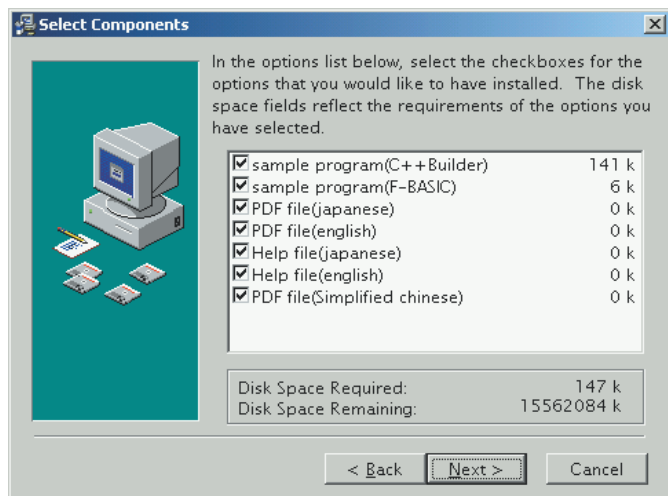


 参考

变更安装目录时点击[Browse]按钮。

⑥ 点击[Next >]按钮。

》显示以下画面。



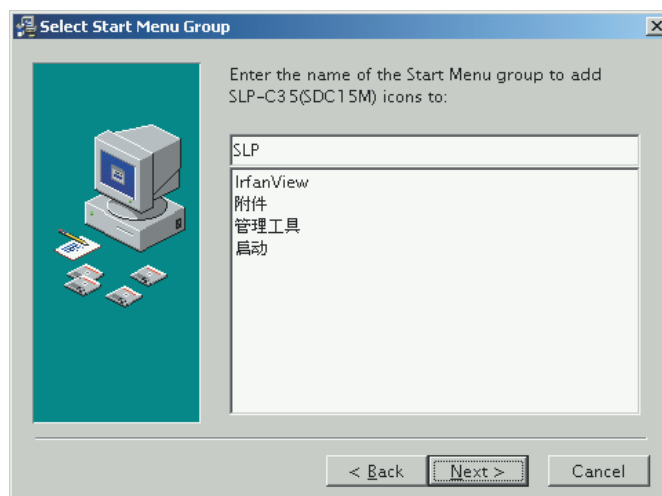
⑦ 安装组件 ，点击[Next >]按钮。

 参考

显示PDF文件时采用下面其中一种方式安装Adobe Reader。

- 从Adobe Systems公司的主页下载
- 安装CD-ROM的[AdbeRdr60_chs_full.exe]中文(简体)

》显示以下画面。

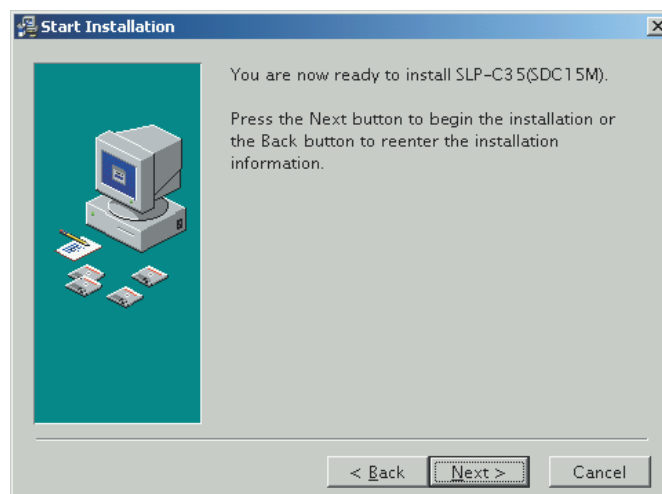


参考

变更组的情况，输入组名。

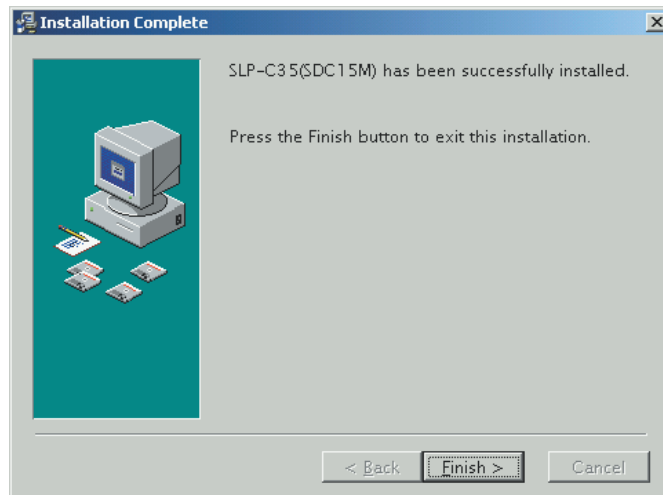
⑧ 点击[Next >]按钮。

》显示以下画面。



⑨ 点击[Next >]按钮。

》显示以下画面。



- ⑩ 点击[Finish]按钮。
 - 》如果正常结束，则返回Windows。

2 SLP-C35的启动、退出


使用注意

- 和本体的连接
使用下载软件进行设定/监视操作的场合，连接下载电缆。
[设定(0)] → [环境设定]的[通讯设定]设定为「通过CMC10L连接」或者「通过CMC10B连接」，可以使用CMC10B/L连接。这种场合，预先环境设定及调节器本体侧的通讯设定要一致。
- 启动下载软件时，关闭其他所有应用软件。其他应用软件运行中时，下载软件有可能不能运行。
另外，请把省电设定、红外线通讯、屏幕保护程序设定为关。
- 确认[控制面板] → [区域选项] → [数字]的[小数点]一定设定为「.」。如果设定为其他文字，下载软件不能正常运行。

■ 启动SLP-C35

双击画面的SLP-C35 (SDC15M)  图标、或者点击画面下部的[开始]按钮选择[程序] → [SLP] → [SLP- C35 (SDC15M)]。
》启动下载软件，显示目录画面。

■ 退出 SLP-C35

点击画面右上角的  图标。
另外，选择[目录] → [退出]也可以进行同样的处理。

3 设定

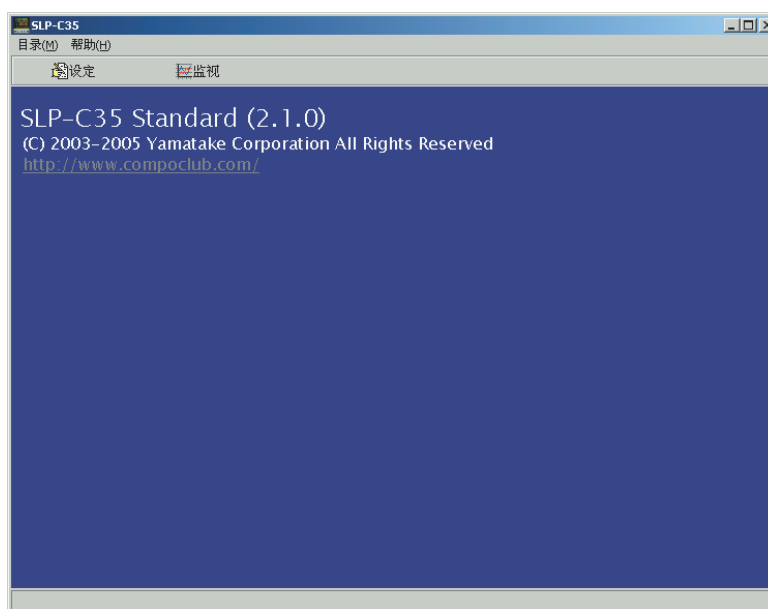
3-1 设定功能

■ 概要

采用设定功能，设定各种参数(动作时必要的常数约10～70个)，进行写入到调节器的操作，使调节器根据用户用途动作。
 初次使用时，如果不做此项操作，调节器就不能按要求动作，请务必进行各种参数的设定操作。
 通过监视功能画面也可以设定SP(设定值)或控制常数(PID值)等运行中变更频率比较高的参数。
 设定一次后，在运行前把不常变更的参数用一览表形式作成文件，生成文件后统一进行写入操作。

■ 画面说明

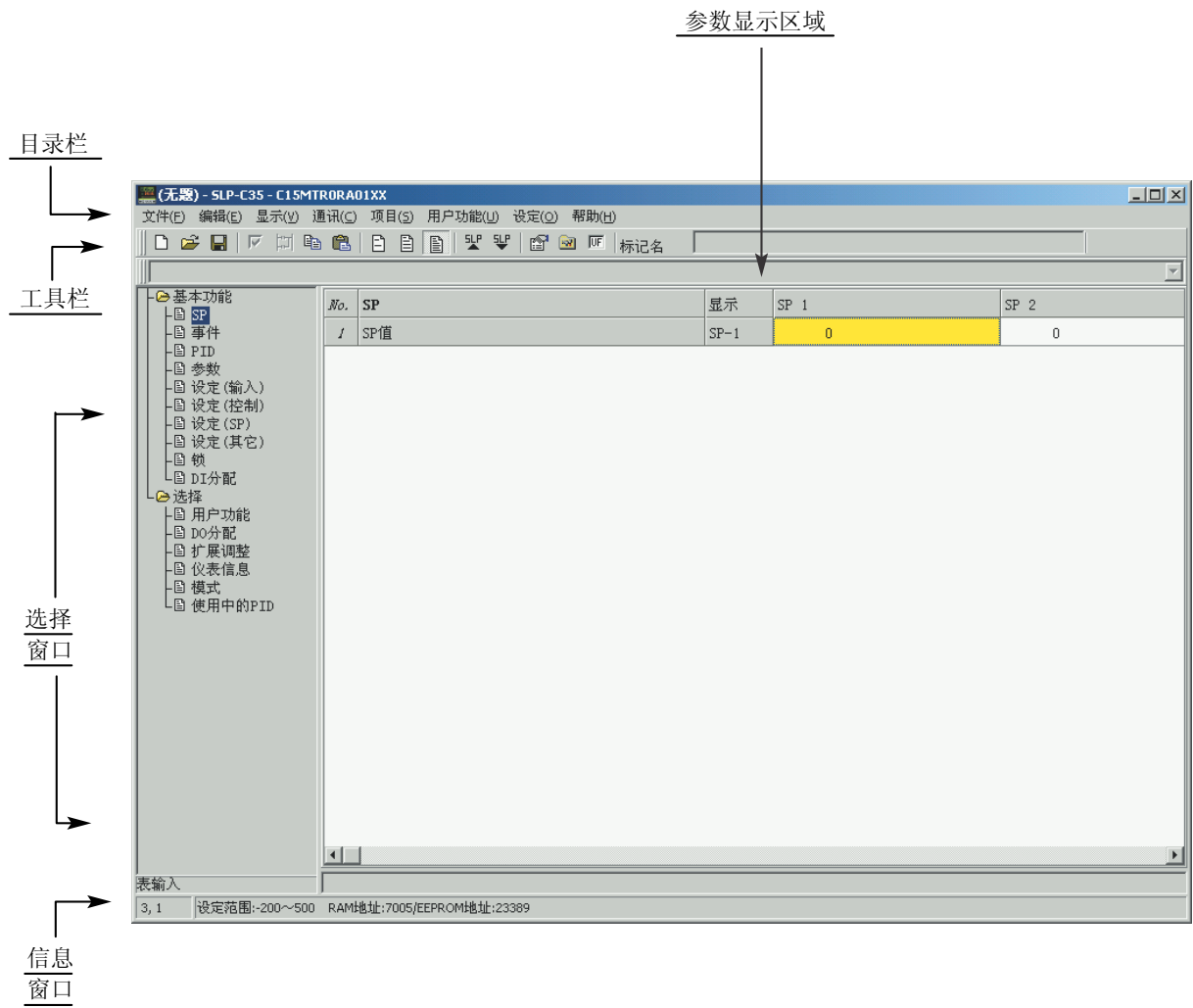
● 目录画面




• 目录构成一览

目录	图标	子目录	内容	快捷键
目录(M)		设定(S)	显示设定画面	Ctrl + S
		监视(M)	显示监视/趋势画面	Ctrl + M
		校正(J)	显示校正画面	Ctrl + J
		环境设定(E)	变更动作环境	Ctrl + E
		退出(Q)	退出	Ctrl + Q
帮助(H)		SLP-C35帮助		
		PDF文件		
		版本(A)	显示版本信息	Ctrl + A

● 设定画面



● 目录构成一览

目录	图标	子目录	内容	快捷键
文件(F)		初始化(N)	新建数据	Ctrl + N
		打开(O)	读出保存的文件	Ctrl + O
		保存(S)	保存数据	Ctrl + S
		另存为(A)	用另外的名字保存数据	Ctrl + A
		CSV输出(X)	用CSV形式保存数据	Ctrl + X
		HTML输出(H)	用HTML形式保存数据	Ctrl + H
		打印(P)	打印数据 (和HTML保存的内容相同)	
编辑(E)		退出(Q)	退出	Ctrl + Q
		数据检查(D)	总体检查设定值	Ctrl + D
		位输入(B)	位输入一览	Ctrl + B
		输入输出端口设定(O)	显示输入输出端口设定画面	Ctrl + P
		复制(C)	记忆复制源	Ctrl + C
		粘贴(P)	执行复制	Ctrl + V
显示(V)		基本设定(1)		
		标准设定(2)		
		高功能设定(3)		
		参数显示区域	显示参数显示区域	
		提示显示	显示提示	
		自动尺寸	设定自动尺寸有效	
		尺寸初始化	初始化尺寸	
		元件尺寸调整	元件尺寸调整	
通讯(C)		读出(SLC15/25/26/35/36→SLP) (R)	读出调节器数据	Ctrl + R
		写入(SLP→SLC15/25/26/35/36) (W)	写入数据到调节器	Ctrl + W
项目(S)		基本功能		
		选项		
用户功能注册(U)		用户功能注册	显示用户功能注册画面	
		用户功能注册内容清除	清除用户功能注册内容	
设定(O)		类型设定(T)	变更类型设定	Ctrl + T
		环境设定(E)	变更动作环境	Ctrl + E
帮助(H)		版本信息(A)		

3-2 设定方法

按照以下步骤设定。

- 步骤1：调节器类型设定
- 步骤2：初始化(清除以前的设定值)
- 步骤3：环境设定
- 步骤4：参数设定
- 步骤5：保存设定数据
- 步骤6：下载


! 使用注意

- 设定请在没有连接调节器电缆、OFFLINE状态下进行。
- 步骤1~5的操作是输入调节器设定参数时必要的操作，请一定要实施。如果不进行此操作，则不能显示必要的设定项目，而显示不必要的项目等造成误设定。

请点击目录画面的[设定]。

● 步骤1 (调节器的类型设定)

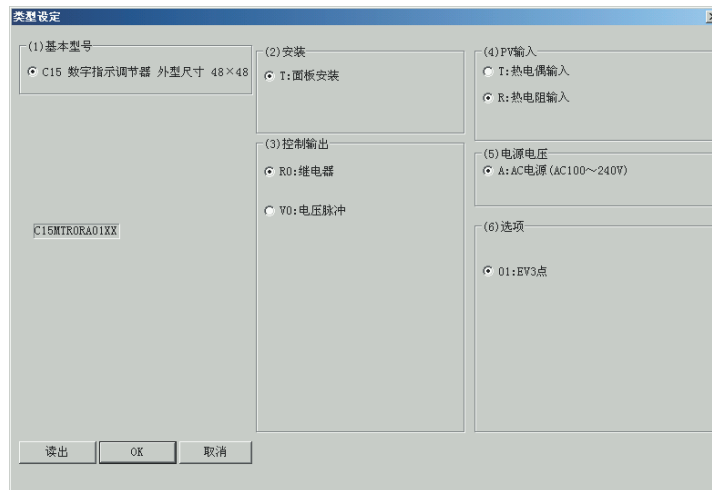
与调节器类型一致，进行下载软件的类型设定。

① 点击  图标。

选择[设定] → [类型设定]也可以进行同样的处理。

另外，按 **Ctrl** + **T** 键也可以进行同样的处理。

》显示类型设定对话框。



② 设定控制输出、PV输入种类。

③ 从选择项目中选择各设定。

④ 点击[OK]按钮。

📖 参考

点击[读出]按钮，可以从调节器读出设定数据等。

● 步骤2 (初始化)

① 点击  图标。

选择[文件] → [初始化]也可以进行同样的处理。

另外, 按 **Ctrl** + **N** 键也可以进行同样的处理。

》显示初始化对话框。



② 点击[OK]按钮。

》打开新建文件。

● 步骤3 (环境设定)

设定计算机的通讯端口或字体。

① 点击  图标。

选择[设定] → [环境设定]也可以进行同样的处理。

另外, 按 **Ctrl** + **E** 键也可以进行同样的处理。

》显示环境设定对话框。



② 设定通讯端口请从选择项目中选择。

③ 设定字体大小请从选择项目中选择。

④ 点击[OK]按钮。

❗ 使用注意

- 通常请使用「端口 COM1」。即使可选择的场合, 也存在因通讯端口的形状不能使用的场合。
- 通讯设定通常请使用「下载电缆连接」。

● 步骤4 (参数的设定)

移动光标到各设定项目，进行以下操作。

• 设定数值的场合

输入数值，进行返回操作。

• 通过编号选择的场合

设定项目上按鼠标的右键。

显示可选项一览。

选择当前项目，退出设定。

设定运行时必要的各参数，参数有以下二种。

• 基本功能

控制、及通讯等仪表动作的基本功能

• 选项

用户功能、DO分配、扩展调整等选择规格相关的功能

❗ 使用注意

- 因其他设定项目，设定不要/禁止的参数显示「——」时不能对其进行设定。这种场合，请再次确认类型设定或关联的其他项目的设定内容。
- 横轴项目，基本功能设定时为SP编号、事件编号、外部开关输入编号，选择设定时为输出编号。

● 步骤5 (设定数据的保存)

结束所有设定后，请保存设定内容。

下次同样内容的场合，就可以简便的进行设定操作。

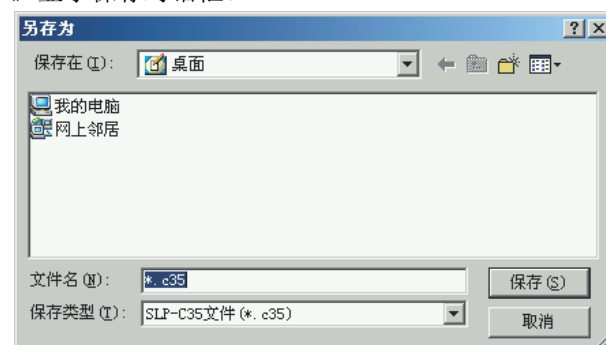
保存的内容有以下2项。

- 类型
- 设定参数

① 选择[文件] → [另存为]。

按 **Ctrl** + **A** 键也可以进行同样的处理。


》显示保存对话框。





② 输入文件名，点击[保存(S)]按钮。

● 步骤6 (下载)

写入设定的参数或者从保存文件调出的参数到调节器。

- ① 使用专用下载电缆连接调节器和计算机。
- ② 接通调节器电源。
- ③ 点击  图标。
选择下拉式菜单的[通讯(C)]→[写入(SLP → SDC)]也可以进行同样的处理。
》显示[是否执行写数据?]。
- ④ 点击[OK]按钮。
》开始写入设定参数。
写入中显示[请等待]，写入结束后显示[正常结束]。

-  **使用注意**
写入失败的场合，显示[通讯错误发生]。
不能写入的场合
 请参阅 5 故障处理。

4 监视时

4-1 监视功能

■ 概要

移动到监视画面时，请点击目录画面的[监视]。
画面分成以下二种。

• 数据监视

进行设定变更或模式变更等的画面。

- 各种运行用参数的数据显示(可变更)
- 各种运行模式灯显示
- 报警显示(代表内容和详细内容)

• 趋势监视

监视运行状态趋势的画面。

- 最多16个数据的趋势画面显示
- 最多5个数据的数字数据趋势画面
- 采集数据的CSV文件化
- 趋势画面的复制
- 数据种类
PV、SP、MV、用户定义数据(所有可通讯的模拟数据)等
- 采集周期
1~ 3600s 可变
- 最大采集回数
60,000周期(与采集数据数无关、固定)

📖 参考

CSV文件是Microsoft Excel等表计算软件可以使用的数据格式。使用表计算软件可以解析采集的趋势数据。

使用这些画面进行以下操作。

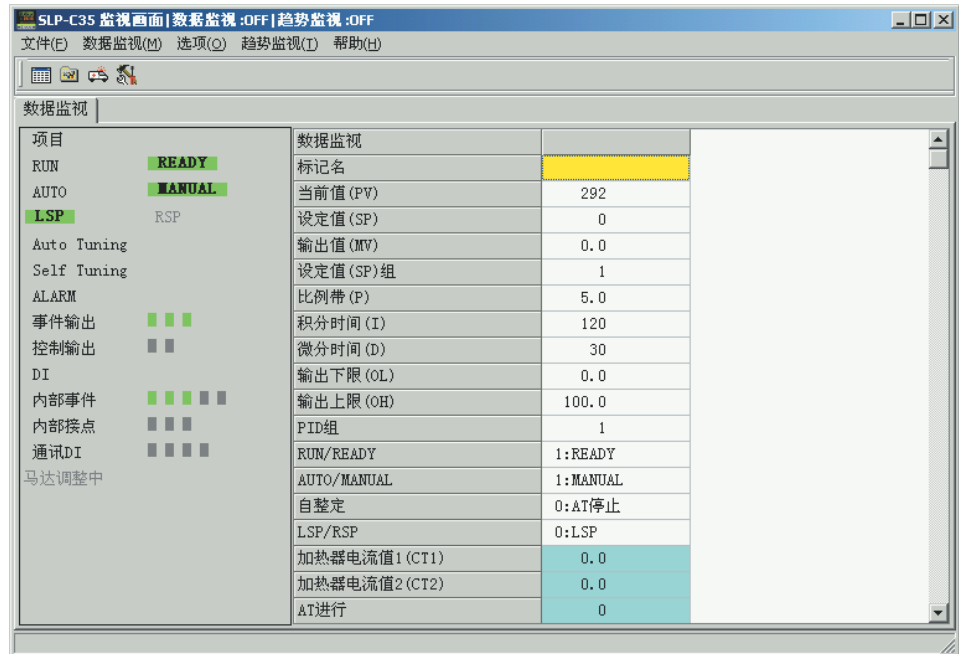
- 数据监视画面中运行状态的监视和各种参数的变更
- 数据监视画面中运行模式的切换
- 数据监视画面控制常数的整定
- 运行中趋势监视和数据的采集
- 数据监视画面中报警状态的监视

⚠ 使用注意





- 开始趋势监视前请预先进行趋势监视用设定。
- 采集周期存在因通讯周期的变动偏离正常值的情况。希望测定正确时间的场合，请使用专用记录针或数据记录仪。

■ 画面说明

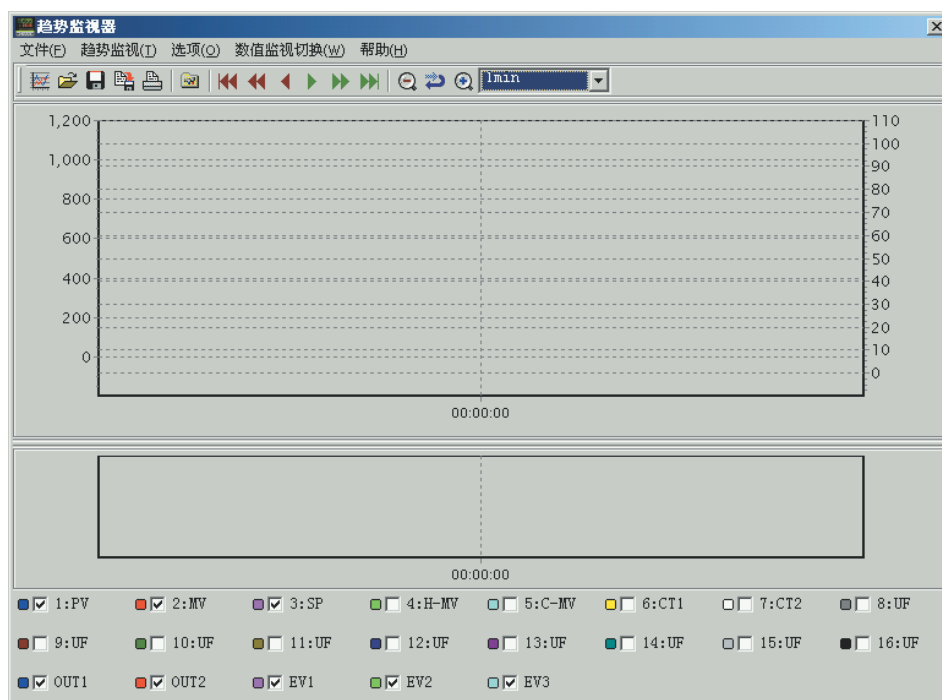
● 数据监视



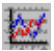



• 目录构成一览

目录	图标	子目录	内容	快捷键
文件(F)		退出(Q)	退出	Ctrl + Q
数据监视(M)		数据监视开始/结束(M)	开始/结束监视	Ctrl + M
选项(O)		设定(S)	显示设定窗口	
		报警信息(A)	显示报警信息窗口	
		命令行(C)	显示命令行窗口	
趋势监视切换(T)			显示切换到趋势监视	
帮助(H)		帮助		
		版本	版本信息	

● 趋势监视



• 目录构成一览

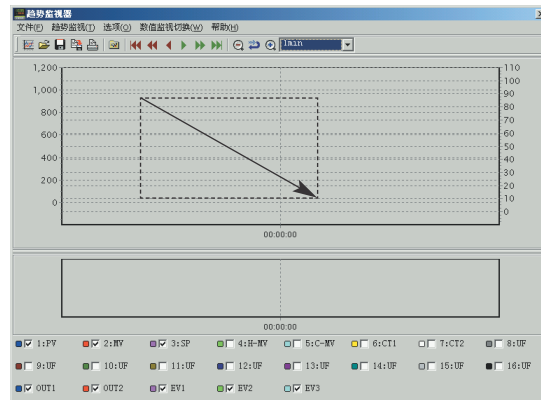
目录	图标	子目录	内容	快捷键
文件(F)		打印		
		退出(Q)	退出	Ctrl + Q
趋势监视(T)		趋势监视 开始/结束(T)	开始或者结束趋势监视	Ctrl + T
		CSV数据输出(X)	用CSV形式输出趋势数据	Ctrl + X
		剪贴板 图形输出(C)	输出图形到剪贴板	Ctrl + C
选项(O)		设定(S)	显示设定窗口	
数值监视切换(W)			显示切换到数据监视	
帮助(H)		帮助		
		版本	显示版本信息	

• 工具一览

图标	内容
	图形返回到开始时间
	图形返回到1/2画面
	图形返回到1/4画面
	图形前进到1/4画面
	图形前进到1/2画面
	图形前进到最新时间
	缩小图形
	放大图形
	指定图形的时间幅 1min 2min 10min 1h 12h 24h 自动

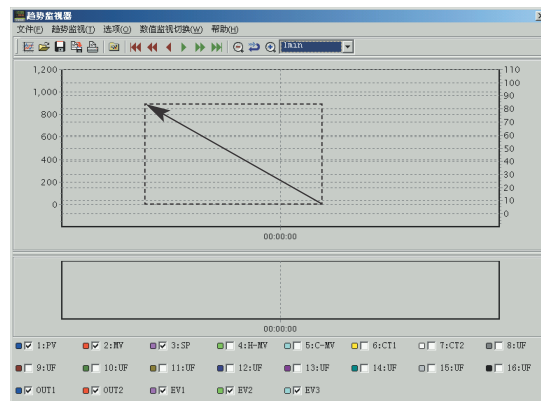
• 图形缩放

按住鼠标的左键，从左上向右下拖动鼠标。



• 撤消图形缩放



按住鼠标的左键，从右下向左上拖动鼠标。



4-2 操作方法

■ 数据监视画面的操作方法

● 监视开始(通讯开始)

- 点击  图标。
选择下拉式菜单的[数据监视]→[数据监视开始]也可以进行同样的处理。
》正常时：显示调节器内的数据。
异常时：显示[请确认与仪表连接正确]信息。
 请对应 5 故障处理。

● 运行状态的监视和各种参数的变更

数据监视(用表形式显示) 数据组监视	标记名 现在值(PV) 设定值(SP) 操作量(MV)
状态监视 (用灯的亮灯状态显示)	RUN/READY状态、 AUTO/MANUAL状态 LOCAL/REMOTE状态 自整定的启动/停止状态 自适应的启动/停止状态 ALARM状态 控制输出的ON/OFF状态 事件输出的ON/OFF状态 内部事件的ON/OFF状态 DI端子的ON/OFF状态
参数变更 (可以变更右边的项目)	SP值的变更 SP组的变更 MANUAL状态下的控制操作量(MV)的变更 PID值的变更 RUN↔READY切换 AUTO↔MANUAL切换 自整定的开始↔停止
动作模式	RUN/READY状态 0 : RUN 1 : READY AUTO/MANUAL状态 0 : AUTO 1 : MANUAL

● 数据变更

通过数据输入操作→输入数据，进行返回操作。

● 用户定义地址的设定

可以登录表中没有的任意数据到表中的用户定义地址UF1~8。根据数据的种类可以读写。

• 设定方法

- ①选择下拉式菜单的[选项]→[设定]的[监视设定]标记（TAG）。
- ②输入希望显示的数据的地址。

● 命令行的使用

直接输入通讯命令，可以进行数据的读写或模式切换。

❗ 使用注意

- 发送错误的命令，会造成故障。因此，请十分注意命令种类、地址、数据等的记述。
- 请解除下载锁。

● 报警信息的确认

发生了报警的场合，通过报警信息窗口可以确认报警的详细内容。

- 点击  图标。

选择[选项]→[报警信息]也可以进行同样的处理。

》 显示发生中的报警的详细内容。

❗ 使用注意

此窗口显示发生中的报警的内容，没有修复故障的功能。修复故障时必须根据故障处理进行适当的处置。

● 数据组监视

设定[环境设定]→[通讯设定]为[通过CMC10B/L连接]，就可以使用数据组监视。下载电缆连接到CMC10B/L。

可以最多监视8组。

■ 趋势监视操作方法

● 设定

选择[选项]→[设定]、[趋势]、[趋势监视(个体)]、[数字趋势]，在采集数据(1~16)中进行以下设定。

周期及显示下限和显示上限，所有通道共通。

• 趋势

设定项目	设定内容	设定范围	初始值
周期	采集周期的设定	1~3600s	1
左轴显示下限	画面显示纵轴的下限值	-1999~显示上限	0
左轴显示上限	画面显示纵轴的上限值	显示下限~9999	1200
右轴显示下限	画面显示纵轴的下限值	-1999~显示上限	-10
右轴显示上限	画面显示纵轴的上限值	显示下限~9999	110

• 趋势监视(个体)

设定项目	设定内容	设定范围	初始值
数据种类	采集数据的种类	0 : 无 1 : PV 2 : MV 3 : SP 4 : H-MV 5 : C-MV 6 : CT1 7 : CT2 8 : UF 	
轴	指定图形的轴	0 : 左 1 : 右	
用户 定义地址	数据种类为UF种类的场合 当前参数的地址	可通讯参数的地址	256
仪表地址	使用CMC10B等的场合 设定仪表地址	0 ~ 127	1
仪表 子地址	使用CMC10B等的场合 设定仪表子地址	0 ~ 127	0

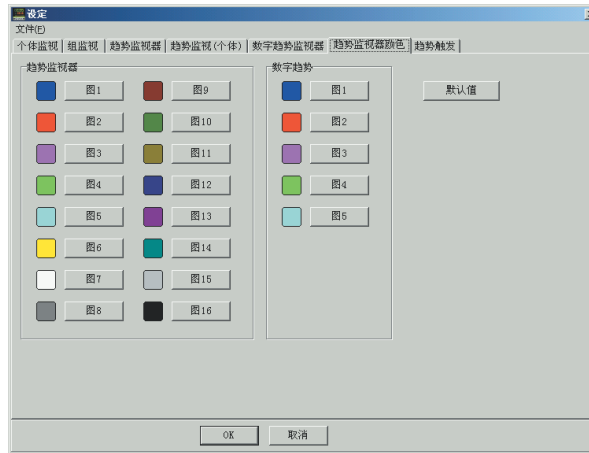
⚠ 使用注意

指定了用户定义地址的场合，请手动设定小数点。

• 数字趋势

设定项目	设定内容	设定范围
地址	参数的地址	256 ~ 32767
位	参数的指定位	0 ~ 15
名称	参数的名称	小于10个字符

• 趋势监视器颜色选定



选择[图1]~[图16]，显示颜色选择画面。

选择希望选择的颜色。

选择[默认值]，返回初始值颜色。



• 趋势触发设定



设定趋势触发，根据个体监视的状态可以开始、停止趋势。

仅数值监视模式下趋势触发有效。

设定趋势保存触发，根据个体监视的状态可以保存趋势。

文件用TREND-YYYY-MM-DD-HH-MM-SS.CSV形式保存在趋势保存文件夹中。

● 趋势监视开始

设定结束后，可以开始趋势监视。

点击  图标。

选择[趋势监视]→[趋势监视开始]也可以进行同样的处理。

》开始数据的采集，画面上显示指定参数的趋势。

- 开始趋势监视，继续动作直到进行停止操作。
- 没有进行停止操作的场合，60,000回数据采集结束后，保存原来的数据。
- 趋势监视动作中，可以移动到数据监视画面，但是退出下载软件时不能移动到设定画面。这种场合请结束趋势监视。

● 趋势监视停止

选择[趋势监视]→[趋势监视停止]。

趋势监视停止。

● 采集数据保存

通过趋势监视采集的数据可以用CSV格式文件保存。CSV格式保存的采集数据可以通过Microsoft Excel等表计算软件进行使用。

❗ 使用注意

- 文件保存在趋势监视动作中也可以进行。
- 文件保存的数据保存在没有删除的画面上或计算机内。但是，保存的文件不能再显示到SLP-C35画面上，请使用表计算软件。

● 剪贴板图形的保存

趋势监视画面的显示内容可以原样复制，并保存到剪贴板中。

5 故障处理

5-1 信息和处理方法

■ 通讯错误信息

分 类	信 息	内 容	处 理 方 法
通讯错误	超时	规定时间内不能接受电文 与SDC15M以外的仪表连接 没有连接到仪表本体	确认电缆的连接、接触 使用并连接SDC15M
	无法打开通讯端口	无法打开通讯端口	不要和使用通讯端口的其他软件 同时使用
	通讯错误发生	系统错误发生	再操作或者退出SLP-C35 再启动Windows
	趋势监视中	趋势监视动作中 不能结束监视画面	趋势监视结束后结束监视画面
仪表本体 状态错误	不支持连接中的SDC15M	使用的下载软件和仪表本体 的版本不一致	请与本公司分公司、营业所、销 售商联系
	设定了下载锁或者口令	设定了下载锁或者口令 无法从下载软件写入	解除下载锁或者口令，再操作

■ 文件错误信息

分 类	信 息	内 容	处 理 方 法
文件名 错误	文件名无效	输入了无效的文件名	输入正确的文件名
	此文件名没有找到 请确认路径和文件名	输入了不存在的文件名	正确输入存在的文件名
	此文件名约定为设备名 请指定另外的文件名	输入了约定为设备名的文件名	请输入正确的文件名
磁盘 错误	磁盘空间不足	磁盘空间不足	请确保磁盘空间
	没有准备磁盘	没有准备磁盘	准备磁盘后再次进行操作
	不能生成文件	保存盘为CD-ROM	请保存到别的场所
	文件名过长	文件名过长	文件名请在255个文字以下
路径名 错误	路径名不存在 请确认路径名	输入了不正确的路径名	输入正确的路径名 再次进行操作
文件信息 错误	错误的文件尺寸	文件被破坏	不能使用被破坏的文件
	错误的文件信息		请再次生成文件

■ 启动错误信息

分 类	信 息	内 容	处 理 方 法
下载软件包 系统 错误	Can't start up three or more SLP-C35s at once	同时启动三个以上下载软件	按[OK]按钮

5-2 其他故障处理

故障	内容	处理方法
数据无法正确显示	小数点的符号设定为「.」(Period)以外的符号时下载软件不正常动作	确认小数点的符号是否设定为「.」(Period)，请修正设定为「.」(Period)

本资料所记内容如有变更恕不另行通知
版权所有・禁止翻印

株式会社 山武

Advanced Automation Company
神奈川県藤沢市川名1丁目12番2号

山武自动化仪表（上海）有限公司

上海本部 上海市虹桥路3号港汇中心2座2608室
邮编：200030
电话：021-61132335, 2336 传真：021-61132331
北京支店 北京市朝阳区朝外大街20号联合大厦1107室
邮编：100020
电话：010-65887571, 7572 传真：010-65887569
华南支店 深圳市南山区桃园路1号西海明珠大厦1211、1212室
邮编：518052
电话：0755-86264600 传真：0755-86264900
计装中心 北京市朝阳区朝外大街20号联合大厦1107室
邮编：100020
电话：010-65887861 传真：010-65887863

天津办事处 天津市河西区苏州道2好文华国际商务中心1614室
邮编：300203
电话：022-23249250, 9260 传真：022-23249205
沈阳办事处 沈阳市和平区南京南街52号鸿源大厦1005室
邮编：110001
电话：024-31509535 传真：024-31509536
苏州办事处 苏州市西环路6号苏州国际经贸大厦22楼09B单元
邮编：215008
电话：0512-68663538 传真：0512-68663528
广州办事处 广州市天河区龙口东路5好龙辉大厦508室
邮编：510635
电话：020-87591008 传真：020-87591180
香港部 香港新界荃湾横龙街77-87号富利工业大厦3号楼
电话：00852-21496633 传真：00852-21496600

2006年04月 中文第2版
(日文初版)